

APPSC: Panchayat Secretary - 2014 Paper - I

బాక్ టేకేట్ నం.

--	--	--	--	--	--	--	--	--	--

GS/600

2014

GENERAL STUDIES
(English & Telugu Versions)
Paper - I

Series
పర్షము

A

Time : 150 Minutes

Max. Marks : 150

సమయము : 150 నిమిషములు

మొత్తం మార్కులు : 150

INSTRUCTIONS (నిర్దేశములు)

1. Please check the Test Booklet and ensure that it contains all the questions. If you find any defect in the Test Booklet or Answer Sheet, please get it replaced immediately.

ప్రశ్న పత్రములో అన్ని ప్రశ్నలు ముద్రించబడినవో లేవో చూసుకొనవలెను. ప్రశ్న పత్రములో గాని, సమాధాన పత్రములో గాని ఏదైనా లోపమున్నచో దాని స్థానములో చేరకదానిని తెలుపనే తీసుకోవలెను.

2. The Test Booklet contains 150 questions. Each question carries 1 mark.

ప్రశ్న పత్రములో 150 ప్రశ్నలున్నవి. ఒక్కొక్క ప్రశ్నకు 1 మార్కు కేటాయింపబడినది.

3. The Question Paper is set in English and translated into Telugu language. The English version will be considered as the authentic version for valuation purpose.

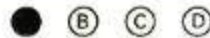
ప్రశ్నపత్రము ఇంగ్లీషులో ఉంటుంటే తెలుగు భాషలోకి తర్జుమా చేయబడినది. సమాధాన పత్రము వాల్చు చేయవచ్చుదు ఇంగ్లీషు ప్రశ్నపత్రము ప్రామాణికముగా తీసుకోవలదు.

4. The Test Booklet is printed in four (4) Series, viz. **A B C D**. The Series, **A** or **B** or **C** or **D** is printed on the right-hand corner of the cover page of the Test Booklet. Mark your Test Booklet Series **A** or **B** or **C** or **D** in Part C on side 1 of the Answer Sheet by darkening the appropriate circle with Blue/Black Ball point pen.

ప్రశ్న పత్రము నాలుగు పర్షములలో (Series) అనగా **A B C D** పర్షములలో ముద్రించబడినది. ఈ పర్షములను **A** గాని **B** గాని **C** గాని **D** గాని ప్రశ్న పత్రము యొక్క కవరు పేజీ కుడివైపు మూలలో ముద్రించబడినది. మీకిచ్చిన ప్రశ్న పత్రము యొక్క పర్షము (Series) **A** గాని **B** గాని **C** గాని **D** గాని సమాధాన పత్రము ఒకటవ వైపు పార్ట్ C నందు అందుకోసము కేటాయింపబడిన వృత్తమును బ్లూ/బ్లాక్ బాల్ పాయింట్ పెన్సిల్తో సర్దుకు రుద్ది నింపవలెను.

Example to fill up the Booklet Series

If your Test Booklet Series is A, please fill as shown below :



If you have not marked the Test Booklet Series at Part C of side 1 of the Answer Sheet or marked in a way that it leads to discrepancy in determining the exact Test Booklet Series, then, in all such cases, your Answer Sheet will be invalidated without any further notice. No correspondence will be entertained in the matter.

మీ ప్రశ్న పత్రము యొక్క పర్షమును (Series) సమాధాన పత్రము ఒకటవ వైపు పార్ట్ C లో సరిగ్గా మార్కు చేయకపోయినా లేక సరిగ్గా మార్కు చేయకపోయినా లేక సమాధాన పత్రము ఒకటవ వైపు పార్ట్ C లో మార్కు చేయడం వల్ల ఏదైనా అసంగత్యం ఏర్పడితే, మీకు ఎటువంటి నోటిసు జారీ చేయకుండానే సమాధాన పత్రము వదిలివేయబడుతుంది (invalidated). దీనిని సరిగ్గా ఎటువంటి ఉత్తర ప్రతిస్పందనలు జరుపవలసదు.

1. In which two States of India, was Panchayat Raj system first introduced ?

- (1) Bihar and Madhya Pradesh
- (2) Andhra Pradesh and Kerala
- (3) Karnataka and Tamil Nadu
- (4) Andhra Pradesh and Rajasthan

2. The present Secretary General of the U.N.O. is

- (1) Ban Ki-Moon
- (2) Guy Ryder
- (3) Jim Yong Kim
- (4) Yukiya Amano

3. Angela Merkel is the Chancellor of

- (1) France
- (2) Germany
- (3) Greece
- (4) Japan

4. The Planning Commission was set up in the year

- (1) 1950
- (2) 1951
- (3) 1952
- (4) 1953

5. The Dutch East India Company set up their first factory at

- (1) Cochin
- (2) Surat
- (3) Nagapatnam
- (4) Masulipatnam

1. భారతదేశ ఏ రెండు రాష్ట్రాల్లో పంచాయతీ రాజ్ వ్యవస్థ మొదట ప్రవేశపెట్టబడింది ?

- (1) బీహార్ మరియు మధ్య ప్రదేశ్
- (2) ఆంధ్ర ప్రదేశ్ మరియు కేరళ
- (3) కర్ణాటక మరియు తమిళ నాడు
- (4) ఆంధ్ర ప్రదేశ్ మరియు రాజస్థాన్

2. బిక్టోరియా సమితికి ప్రస్తుత సెక్రటరీ జనరల్

- (1) బాన్ కీ-మూన్
- (2) గై రైడర్
- (3) జిమ్ యోంగ్ కిమ్
- (4) యుకియా అమానో

3. ఏంజెలా మర్కెల్ ఏ దేశ ఛాన్సలర్

- (1) ఫ్రాన్స్
- (2) జర్మనీ
- (3) గ్రీస్
- (4) జపాన్

4. ప్రణాళికా సంఘం ఏ సంవత్సరంలో స్థాపించబడింది

- (1) 1950
- (2) 1951
- (3) 1952
- (4) 1953

5. డచ్ ఈస్ట్ ఇండియా కంపెనీ తన మొదటి వర్తక స్థాపరాన్ని ఎక్కడ నిర్మించుకుంది ?

- (1) కోచ్చిన్
- (2) సూరత్
- (3) నాగపట్నామ్
- (4) మసులిపట్నామ్

6. The first Chief Election Commissioner of India was

- (1) K.V.K. Sundaram
- (2) T. Swaminathan
- (3) Sukumar Sen
- (4) R.K. Trivedi

7. The plants that grow on the rocks are called

- (1) Lithophytes
- (2) Eremophytes
- (3) Sclerophytes
- (4) Halophytes

8. The scientific study of insects is called

- (1) Ethology
- (2) Morphology
- (3) Hydropony
- (4) Entomology

9. The biggest planet in the Solar System is

- (1) Jupiter
- (2) Venus
- (3) Mercury
- (4) Neptune

10. Earth is called as the

- (1) Red planet
- (2) Blue planet
- (3) Yellow planet
- (4) Green planet

6. భారత దేశ మొదటి భద్రావ ఎన్నికల అధికారి

- (1) కె.వి.కె. సుందరం
- (2) టి. స్వామినాథన్
- (3) సుకుమార్ సేన్
- (4) ఆర్.కె. త్రివేది

7. రాళ్ళ మీద పెరిగే మొక్కలను/దెట్లను ఏమంటారు ?

- (1) లిథోఫైట్స్
- (2) ఎరెమోఫైట్స్
- (3) స్కెలెరోఫైట్స్
- (4) హాలోఫైట్స్

8. శ్రీముల శాస్త్రీయ అధ్యయనాన్ని ఏ మంటారు ?

- (1) ఇథాలజీ
- (2) మార్పాలజీ
- (3) హైడ్రోపతి
- (4) ఎంటమాలజీ

9. సౌర వ్యవస్థలో అతిపెద్ద గ్రహం

- (1) గురుడు
- (2) శుక్రుడు
- (3) బుధుడు
- (4) ఇంద్రుడు

10. భూమిని ఏ రంగు గ్రహంగా పిలుస్తారు ?

- (1) ఎర్ర గ్రహం
- (2) నీలి గ్రహం
- (3) పసుపచ్చ గ్రహం
- (4) ఆకుపచ్చ గ్రహం

11. Who was the first Indian to get the Nobel Prize ?
- (1) C.V. Raman
 - (2) Amartya Sen
 - (3) Hargobind Kherana
 - (4) Rabindranath Tagore
12. The astronaut who first landed on the Moon was
- (1) Yuri Gagarin
 - (2) Daniel Pearl
 - (3) Peter Scot
 - (4) Neil Armstrong
13. Who was the Prime Minister of India just before P.V. Narasimha Rao ?
- (1) Indira Gandhi
 - (2) Charan Singh
 - (3) V.P. Singh
 - (4) Chandra Shekhar
14. In India, the longest day occurs on
- (1) April - 13
 - (2) October - 31
 - (3) June - 21
 - (4) March - 21
15. Nelson Mandela who was South Africa's first Black President died on
- (1) 6-9-2013
 - (2) 6-10-2013
 - (3) 6-11-2013
 - (4) 6-12-2013
11. నోబెల్ బహుమానం పొందిన మొదటి భారతీయుడు ఎవరు ?
- (1) సి.వి. రామన్
 - (2) అమర్త్య సేన్
 - (3) హర్గోబింద్ ఖరానా
 - (4) రవీంద్రనాథ్ టాగోర్
12. చంద్రుని మీద కాలిడిన మొదటి వ్యక్తుగామి
- (1) యూరీ గాగరిన్
 - (2) డేనియల్ పర్ల్
 - (3) పీటర్ స్కాట్
 - (4) నీల్ ఆర్మ్స్ట్రాంగ్
13. పి.వి. నరసింహారావుకి ముందున్న ప్రధాన మంత్రి ఎవరు ?
- (1) ఇందిరా గాంధీ
 - (2) చరణ్ సింగ్
 - (3) వి.పి. సింగ్
 - (4) చంద్ర శేఖర్
14. భారతదేశంలో అతి పొడవైన వగయ ఏ రోజున వస్తుంది ?
- (1) ఏప్రిల్ - 13
 - (2) అక్టోబర్ - 31
 - (3) జూన్ - 21
 - (4) మార్చి - 21
15. దక్షిణ ఆఫ్రికా తొలి నల్ల జాతి అధ్యక్షుడు నెల్సన్ మండేలా మరణించిన రోజు
- (1) 6-9-2013
 - (2) 6-10-2013
 - (3) 6-11-2013
 - (4) 6-12-2013

16. In the Delhi Assembly Elections held in 2013, how many seats did Aam Aadmi Party win ?
- (1) 28
(2) 32
(3) 8
(4) 16
17. Sriram Sagar Project is in the district of
- (1) Nizamabad
(2) Adilabad
(3) Kurnool
(4) Warangal
18. Manjira is a tributary of
- (1) Tungabhadra river
(2) Penna river
(3) Krishna river
(4) Godavari river
19. By which Amendment to the Indian Constitution, was the Eleventh Schedule added ?
- (1) 71st Amendment
(2) 72nd Amendment
(3) 73rd Amendment
(4) 74th Amendment
20. The First Five Year Plan accorded the highest priority to
- (1) Agriculture
(2) Electricity
(3) Rural roads
(4) Heavy industries
16. 2013 లో ఢిల్లీ శాసన సభకు జరిగిన ఎన్నికల్లో ఆమ్ ఆద్మి పార్టీ ఎన్ని సీట్లు గెలుచుకుంది ?
- (1) 28
(2) 32
(3) 8
(4) 16
17. శ్రీరాం సాగర్ ప్రాజెక్టు ఏ జిల్లాలో ఉంది ?
- (1) నిజామాబాద్
(2) ఆదిలాబాద్
(3) కర్నూల్
(4) వరంగల్
18. మంజీరా ఏ నదికి ఉపనది ?
- (1) తుంగభద్ర
(2) పెన్న
(3) కృష్ణా
(4) గోదావరి
19. ఏ భారత రాజ్యాంగ సవరణ ద్వారా రాజ్యాంగానికి 11వ షెడ్యూల్ చేర్చబడింది ?
- (1) 71
(2) 72
(3) 73
(4) 74
20. మొదటి పంచవర్ష ప్రణాళిక దీనికి ప్రాధాన్యత ఇచ్చింది
- (1) వ్యవసాయం
(2) విద్యుత్తు
(3) గ్రామీణ రహదారులు
(4) భారీ పరిశ్రమలు

21. Which Article of the Indian Constitution lays down the Fundamental Duties of citizens ?
- (1) 51-A
(2) 52
(3) 54
(4) 55
22. Who is the first woman chairperson of the State Bank of India ?
- (1) Poonam Ahuja
(2) Priyanka Das
(3) Nisha Desai
(4) Arundhati Bhattacharya
23. Who are referred to as *Homo sapiens* ?
- (1) Monkeys
(2) Tigers
(3) Peacocks
(4) Human beings
24. Deficiency of which vitamin causes Beri Beri ?
- (1) A
(2) B
(3) C
(4) D
25. How many bones does an adult human body contain ?
- (1) 206
(2) 106
(3) 153
(4) 215
21. ఏ భారత రాజ్యాంగ అధికరణ పాఠశాల ప్రాథమిక విధులను పేర్కొంటుంది ?
- (1) 51-A
(2) 52
(3) 54
(4) 55
22. భారతీయ స్టేట్ బ్యాంకుకి మొదటి మహిళా అధ్యక్షులు
- (1) పూనం ఆహుజా
(2) ప్రీయాంకా దాస్
(3) నిషా దేశాయ్
(4) అరుందతి భట్టాచార్య
23. హోమో సేపియస్ అని ఎవరిని అంటారు ?
- (1) కోతులు
(2) పెద్దపులులు
(3) వెనుపు
(4) మానవులు
24. బెరి బెరి వ్యాధి ఏ విటమిన్ లోపం వల్ల కలుగుతుంది ?
- (1) A
(2) B
(3) C
(4) D
25. వయోజనము శరీరంలో ఎన్ని ఎముకలు ఉంటాయి ?
- (1) 206
(2) 106
(3) 153
(4) 215

26. Which of the following countries is in South America ?
- (1) Zimbabwe
 - (2) Qatar
 - (3) Afghanistan
 - (4) Argentina
27. Srisaïlam is on the banks of river
- (1) Godavari
 - (2) Penna
 - (3) Tungabhadra
 - (4) Krishna
28. International Conference on Science Communication for Scientific Temper was held during 10 - 12 February 2012 at
- (1) Mumbai
 - (2) New Delhi
 - (3) Jaipur
 - (4) Udaipur
29. Which journal is published by National Institute of Science Communication ?
- (1) *Science Reporter*
 - (2) *Science Monitor*
 - (3) *Science Herald*
 - (4) *Science Promoter*
30. Which district in Andhra Pradesh has the highest literacy rate as per 2011 Census ?
- (1) Karimnagar
 - (2) West Godavari
 - (3) Mahabubnagar
 - (4) Hyderabad
26. కింది వానిలో ఏ దేశం దక్షిణ అమెరికాలో ఉంది ?
- (1) జింబాబ్వే
 - (2) కతార్
 - (3) ఆఫ్ఘనిస్తాన్
 - (4) ఆర్జెంటినా
27. ఏ నది ఒడ్డున శ్రీశైలం ఉన్నది ?
- (1) గోదావరి
 - (2) పెన్న
 - (3) తుంగభద్ర
 - (4) కృష్ణ
28. శాస్త్రీయ దృక్పథానిశ్చై శాస్త్రీయ ప్రసారాంశ్చై అంతర్జాతీయ సదస్సు 2012 ఫిబ్రవరి 10 - 12 లో ఏక్కడ జరిగింది ?
- (1) ముంబై
 - (2) న్యూ ఢిల్లీ
 - (3) జైపూర్
 - (4) ఉదయపూర్
29. జాతీయ శాస్త్ర ప్రసారాల సంస్థ ప్రచురించే పత్రిక ఏది ?
- (1) సైన్ రిపోర్టర్
 - (2) సైన్ మోనిటర్
 - (3) సైన్ హెర్లాల్
 - (4) సైన్ ప్రమోటర్
30. 2011 జనాభా లెక్కల ప్రకారం ఆంధ్ర ప్రదేశ్‌లోని ఏ జిల్లాలో అత్యధిక అక్షరాస్యత ఉంది ?
- (1) కరీంనగర్
 - (2) పశ్చిమ గోదావరి
 - (3) మహబూబ్‌నగర్
 - (4) హైదరాబాద్

31. Which Article of the Indian Constitution says that the State shall take steps to organise Village Panchayats to function as units of self-governance ?
- (1) 40
(2) 41
(3) 42
(4) 43
32. The Constitution of India was adopted by the Constituent Assembly on
- (1) 26-11-1949
(2) 26-1-1950
(3) 15-8-1947
(4) 26-11-1948
33. Sisir Kumar Ghosh and Motilal Ghosh published the newspaper by the name of
- (1) *Hindustan*
(2) *Hindu Patriot*
(3) *Vandemataram*
(4) *Amrit Bazar Patrika*
34. In which year did the Lahore session of the Indian National Congress pass the resolution of Poorna Swaraj ?
- (1) 1928
(2) 1929
(3) 1930
(4) 1931
35. Chairman of the 14th Finance Commission of India is
- (1) Y.V. Reddy
(2) D. Subbarao
(3) C. Rangarajan
(4) D.P. Agarwal
31. స్వయం పాలనా సంస్థలుగా ఉండటానికి గ్రామ పంచాయతీలను ప్రభుత్వం గ్రామపంచాయతీలను ఏర్పాటు చేయాలని భారత రాజ్యాంగంలోని ఏ అధికరణ ఏర్పాటుంది ?
- (1) 40
(2) 41
(3) 42
(4) 43
32. భారత రాజ్యాంగ సభ భారత రాజ్యాంగాన్ని ఏప్రస్తుతం ఆమోదించింది ?
- (1) 26-11-1949
(2) 26-1-1950
(3) 15-8-1947
(4) 26-11-1948
33. సినీల్ కుమార్ ఘోష్ మరియు మొతిలాల్ ఘోష్ కలిసి ఏ పత్రికను ప్రచురించారు ?
- (1) హిందుస్తాన్
(2) హిందు పేట్రీయట్
(3) వందేమాతరం
(4) అమృత్ బజార్ పత్రిక
34. ఏ సంవత్సరంలో లాహోర్లో జరిగిన భారతీయ జాతీయ కాంగ్రెస్ మహా సభ పూర్ణ స్వరాజ్ తీర్మానాన్ని చేసింది ?
- (1) 1928
(2) 1929
(3) 1930
(4) 1931
35. భారత 14వ ఆర్థిక సంఘం అధ్యక్షుడు
- (1) యె.వి. రెడ్డి
(2) డి. సుబ్బారావు
(3) సి. రంగరాజన్
(4) డి.పి. అగర్వాల్

36. Mamta Sharma is the chairperson of

- (1) Investment Commission
- (2) National Knowledge Commission
- (3) Planning Commission
- (4) National Commission for Women

37. Which State in India produces the maximum cotton ?

- (1) West Bengal
- (2) Kerala
- (3) Bihar
- (4) Gujarat

38. Which State in India has the largest forest cover, according to 'India Forest Report - 2011' ?

- (1) Kerala
- (2) Karnataka
- (3) Uttar Pradesh
- (4) Madhya Pradesh

39. How many types of 'Gauges' does the Indian Railways-track have ?

- (1) 1
- (2) 2
- (3) 3
- (4) 4

40. How many members are nominated to the Rajya Sabha by the President ?

- (1) 10
- (2) 11
- (3) 12
- (4) 13

36. మమతా శర్మ దేవికి అధ్యక్షులు

- (1) పెట్టుబడి సంఘం
- (2) జాతీయ విజ్ఞాన సంఘం
- (3) ప్రణాళికా సంఘం
- (4) జాతీయ మహిళా సంఘం

37. భారతదేశంలో ఏ రాష్ట్రం అత్యధికంగా వత్తిడి ఎంచుస్తుంది ?

- (1) పశ్చిమ బెంగాల్
- (2) కేరళ
- (3) బీహార్
- (4) గుజరాత్

38. 'ఇండియా ఫాలోస్టే రిపోర్టు - 2011' ప్రకారం భారతదేశంలో ఏ రాష్ట్రంలో అడవుల విస్తీర్ణం ఎక్కువ ?

- (1) కేరళ
- (2) కర్ణాటక
- (3) ఉత్తర ప్రదేశ్
- (4) మధ్య ప్రదేశ్

39. భారత రైల్వేకి ఎన్ని రకాల గాజీ ఉన్నాయి ?

- (1) 1
- (2) 2
- (3) 3
- (4) 4

40. రాష్ట్రపతి రాజ్యసభకు ఎంత మంది సభ్యులను నామినేట్ చేస్తారు ?

- (1) 10
- (2) 11
- (3) 12
- (4) 13

41. The first Mughal emperor who issued a *farman* to the English to open a factory at Surat was
- (1) Akbar
 - (2) Jahangir
 - (3) Shahjahan
 - (4) Aurangzeb
42. The founder of Bhakti Movement in India was
- (1) Shankaracharya
 - (2) Nimbarkacharya
 - (3) Madhvacharya
 - (4) Ramunajacharya
43. An earthquake under the sea is called a
- (1) Cyclone
 - (2) Lightning
 - (3) Thunder
 - (4) Tsunami
44. Who from the following was **not** a member of the Cabinet Mission ?
- (1) Pethick Lawrence
 - (2) Stafford Cripps
 - (3) A.V. Alexander
 - (4) Atlee
45. Public Accounts Committee consists of members from Lok Sabha as well as Rajya Sabha. The Chairman of the Committee is always
- (1) A member of Opposition party
 - (2) A member of Cabinet
 - (3) A nominated member
 - (4) Deputy Speaker of Lok Sabha
41. సూరత్లో వర్తక స్థాపనార్హి ఏర్పరచు కోవటానికి అనుమతి ఇచ్చిన మొదటి ముఘల్ చక్రవర్తి ఎవరు ?
- (1) అక్బర్
 - (2) జహంగీర్
 - (3) షాజహాన్
 - (4) ఔరంగజేబ్
42. భారతలో భక్తి ఉద్యమ స్థాపకుడు
- (1) శంకరాచార్య
 - (2) నింబార్కాచార్య
 - (3) మధ్వాచార్య
 - (4) రామానుజాచార్య
43. సముద్ర గర్భంలోని భూకంపాన్ని ఏమంటారు ?
- (1) తుఫాన్
 - (2) మెరుపు
 - (3) ఉరుము
 - (4) సునామీ
44. కింది వారిలో కేబినెట్ మిషన్లో సభ్యుడు కానివారు
- (1) పెథిక్ లారెన్స్
 - (2) స్టాఫోర్డ్ క్రిప్పి
 - (3) ఎ.వి. అలెగ్జాండర్
 - (4) అట్లీ
45. వర్షిక్ అకౌంటు కమిటీ లోక్ సభ, రాజ్యసభ సభ్యులలో కూడి ఉంటుంది. ఆ కమిటీకి అధ్యక్షుడు ఎప్పుడూ ఎవరు ఉంటారు
- (1) ప్రతిపక్ష సభ్యుడు
 - (2) మంత్రిమండలి సభ్యుడు
 - (3) నామినేట్ చేయబడిన సభ్యుడు
 - (4) లోక్ సభ డెప్యూటీ స్పీకర్

46. How many types of Emergency are envisaged by the Constitution of India ?
- (1) 2
(2) 3
(3) 4
(4) 5
47. Nelson Mandela, who died recently, received the Bharat Ratna Award from the Indian Government in the year
- (1) 1988
(2) 1989
(3) 1990
(4) 1991
48. In which script was the Buddhist literature recorded ?
- (1) Pali
(2) Sanskrit
(3) Prakrit
(4) Hindi
49. Which city is also known as the 'Big Apple' ?
- (1) New York (USA)
(2) Canberra (Australia)
(3) Madrid (Spain)
(4) Lausanne (Switzerland)
50. Indian Institute of Space Research and Technology is located in the State of
- (1) Andhra Pradesh
(2) Tamil Nadu
(3) Kerala
(4) Karnataka
46. భారత రాజ్యాంగం ఆలోచించిన అత్యవసర పరిస్థితులు ఎన్నిరకాలు ?
- (1) 2
(2) 3
(3) 4
(4) 5
47. ఇటీవల మరణించిన నెల్సన్ మండేలాకు భారత ప్రభుత్వం ఏ సంవత్సరంలో భారతరత్న అవార్డు ప్రధానం చేసింది ?
- (1) 1988
(2) 1989
(3) 1990
(4) 1991
48. బౌద్ధ సాహిత్యం ఏ లిపిలో ఉంది ?
- (1) పాలి
(2) సంస్కృతం
(3) ప్రాకృత
(4) హిందీ
49. ఏ నగరాన్ని 'బిగ్ ఆపిల్' అని అంటారు ?
- (1) న్యూ యార్క్ (అమెరికా)
(2) కాన్బెర్రా (ఆస్ట్రేలియా)
(3) మాడ్రీడ్ (స్పెయిన్)
(4) లాసాన్స్ (స్విట్జర్లాండ్)
50. ఇండియన్ ఇన్స్టిట్యూట్ ఆఫ్ స్పేస్ రీసెర్చ్ అండ్ టెక్నాలజీ ఏ రాష్ట్రంలో ఉంది ?
- (1) ఆంధ్ర ప్రదేశ్
(2) తమిళ నాడు
(3) కేరళ
(4) కర్ణాటక

51. Which of the following decades was declared as the International Decade for Natural Disaster Reduction ?
- (1) 1990 - 2000
 - (2) 1980 - 1990
 - (3) 1970 - 1980
 - (4) 2000 - 2010
52. The green colour of leaves is due to the presence of
- (1) Proteins
 - (2) Lipids
 - (3) Carbohydrates
 - (4) Chlorophyll
53. 'Tsunami' is a
- (1) Japanese word
 - (2) French word
 - (3) Greek word
 - (4) Russian word
54. Which of the following is a natural disaster ?
- (1) Drought
 - (2) War
 - (3) Civil War
 - (4) Terrorism
55. Who is called the Father of Computers ?
- (1) Herman Hollerith
 - (2) Von Neumann
 - (3) Blaise Pascal
 - (4) Charles Babbage
51. కింది వానిలో దీనిని ఇంటర్నేషనల్ డికేడ్ ఫర్ నేచురల్ డిజాస్టర్ రిడక్షన్ అని ప్రకటించారు ?
- (1) 1990 - 2000
 - (2) 1980 - 1990
 - (3) 1970 - 1980
 - (4) 2000 - 2010
52. ఆకుల రంగు ఆకుపచ్చ గా ఉంటాయి దీని వల్ల ?
- (1) మాంసకృత్తులు
 - (2) కొవ్వు పదార్థాలు
 - (3) పిండిపదార్థాలు
 - (4) క్లోరోఫిల్
53. 'సునామీ' ఒక
- (1) జపానీస్ మాట
 - (2) ఫ్రెంచ్ మాట
 - (3) గ్రీక్ మాట
 - (4) రష్యన్ మాట
54. కింది వానిలో ఏది ప్రకృతి విపత్తు ?
- (1) కరువు
 - (2) యుద్ధం
 - (3) అంతర్గత యుద్ధం
 - (4) ఉగ్రవాదం
55. కంప్యూటర్ పితామహుడు ఎవరు ?
- (1) హెర్మన్ హోలెరిత్
 - (2) వాన్ న్యూమన్
 - (3) బ్లైస్ పాస్కల్
 - (4) ఛార్లెస్ బాబేజ్

56. The Disaster Management Act of India was enacted in the year

- (1) 2003
- (2) 2004
- (3) 2005
- (4) 2006

57. Who is called the Father of E-Mail ?

- (1) Ray Tomlinson
- (2) Timothy Bill
- (3) Linkan Golitsberg
- (4) Bill Gates

58. The full form of WWW is

- (1) World Wide Web
- (2) Window World Wide
- (3) World Working Web
- (4) World Working Window

59. Discovery of Radioactivity was made by

- (1) Rutherford
- (2) J.J. Thompson
- (3) John Dalton
- (4) Henri Becquerel

60. Mahatma Gandhi Institute of Education for Peace and Sustainable Development is at

- (1) Delhi
- (2) Dehradun
- (3) Hyderabad
- (4) Agra

56. ఏ సంవత్సరంలో విపత్తు నిర్వహణ చట్టం భారత్లో చేయబడింది ?

- (1) 2003
- (2) 2004
- (3) 2005
- (4) 2006

57. ఈ-మెయిల్ పితామహుడు

- (1) రే టామిన్సన్
- (2) టిమోథి బిల్
- (3) లింకన్ గోలిట్స్బెర్గ్
- (4) బిల్ గేట్స్

58. WWW కి పూర్తి పేరు

- (1) వరల్డ్ వైడ్ వెబ్
- (2) విండో వరల్డ్ వైడ్
- (3) వరల్డ్ వర్కింగ్ వెబ్
- (4) వరల్డ్ వర్కింగ్ విండో

59. అణుధార్మికతను కనుగొన్నది

- (1) రూథర్ఫోర్డ్
- (2) జి.జి. థామ్సన్
- (3) జాన్ డాల్టన్
- (4) హెన్రీ బెక్వెరెల్

60. మహాత్మా గాంధీ ఇన్స్టిట్యూట్ ఆఫ్ ఎడ్యుకేషన్ ఫర్ పీస్ అండ్ సస్టెయినబుల్ డెవలప్మెంట్ ఏక్కడ ఉంది ?

- (1) ఢిల్లీ
- (2) డెహ్రాడూన్
- (3) హైదరాబాద్
- (4) అగ్రా

61. Which Indian State is the topmost State in terms of prosperity, according to the report released by CRISIL research firm in November 2013 ?
- (1) Punjab
 - (2) Kerala
 - (3) Nagaland
 - (4) Bihar
62. Shanti Swaroop Bhatnagar Awards are given for excellence in the field of
- (1) Literature
 - (2) Music
 - (3) Sports
 - (4) Science and Technology
63. Capital of Mizoram State is
- (1) Dehradun
 - (2) Imphal
 - (3) Kohima
 - (4) Aizawl
64. At what place did the All India Congress Committee meet on 1st April 1921 ?
- (1) Chittoor
 - (2) Visakhapatnam
 - (3) Nellore
 - (4) Vijayawada
65. The first session of Rayalaseema Mahasabha was held in 1934 at
- (1) Madras
 - (2) Gudivada
 - (3) Bapatla
 - (4) Srikakulam
61. 2013 నవంబర్లో క్రీసిల్ అనే పరిశోధనా సంస్థ విడుదల చేసిన నివేదిక ప్రకారం, ఏ భారత రాష్ట్రం సాధారణంగా సైనుంది ?
- (1) పంజాబ్
 - (2) కేరళ
 - (3) నాగాలాండ్
 - (4) బీహార్
62. ఏ రంగంలో శాంతిస్వరూప భట్నాగర్ అవార్డులు ఇస్తారు ?
- (1) సాహిత్యం
 - (2) సంగీతం
 - (3) క్రీడలు
 - (4) శాస్త్ర మరియు సాంకేతిక విజ్ఞానాలు
63. భారతంలోని మిజోరాం రాష్ట్రానికి రాజధాని ఏది ?
- (1) డెహ్రాడూన్
 - (2) ఇంఫాల్
 - (3) కోహిమా
 - (4) ఐజ్వాల్
64. 1921 ఏప్రిల్ 1 న అఖిల భారత కాంగ్రెస్ కమిటీ ఏక్కడ సమావేశమయింది ?
- (1) చిత్తూరు
 - (2) విశాఖపట్నం
 - (3) నెల్లూరు
 - (4) విజయవాడ
65. 1934 లో రాయలసీమ మహాసభ మొదటి సమావేశం ఏక్కడ జరిగింది ?
- (1) మద్రాస్
 - (2) గుడివాడ
 - (3) బాపట్ల
 - (4) శ్రీకాకుళం

66. Who is the Chairman of the National Disaster Management Authority under the Disaster Management Act, 2005 ?
- (1) Prime Minister
 - (2) President
 - (3) Vice-President
 - (4) Finance Minister
67. The boundary line between France and Germany is known as
- (1) Durand Line
 - (2) McMahon Line
 - (3) Radcliffe Line
 - (4) Maginot Line
68. Who was selected for the Jnanpith Award for the year 2012 ?
- (1) Dasarathi Rangacharya
 - (2) N. Gopi
 - (3) Katyayani Vidmahe
 - (4) Ravuri Bharadwaja
69. The English and Foreign Languages University is located at
- (1) Guwahati
 - (2) Gorakhpur
 - (3) Hyderabad
 - (4) Madurai
70. The Nobel Prize winners in Physics for 2013 are
- (1) Peter Higgs and Francois Englert
 - (2) Alice Munro
 - (3) Arieh Warshel, Martin Karplus and Michael Levitt
 - (4) Randy Schekman, Thomas Sudhof, James Rothman
66. పావతు నిర్వహణ చట్టం 2005 కింద ఏర్పడిన జాతీయ పావతు నిర్వహణ సంస్థకు అధ్యక్షులు ఎవరు ?
- (1) ప్రధాన మంత్రి
 - (2) రాష్ట్రపతి
 - (3) ఉపరాష్ట్రపతి
 - (4) ఆర్థిక మంత్రి
67. ఫ్రాన్స్ - జర్మనీ దేశాల మధ్య సరిహద్దు రేఖ పేరు
- (1) డ్యూరాండ్ రేఖ
 - (2) మక్మహాన్ రేఖ
 - (3) రాడ్క్లిఫ్ రేఖ
 - (4) మాజినోట్ రేఖ
68. 2012 కి జ్ఞానపీఠ అవార్డు ఎవరు పొందారు ?
- (1) దాశరథి రంగాచార్య
 - (2) ఎన్. గోపి
 - (3) కాల్యాయనీ విద్యమా
 - (4) రావూరి భరద్వాజ
69. ది ఇంగ్లీష్ అండ్ ఫారెన్ లాంగ్వేజెస్ యూనివర్సిటీ ఉన్న ప్రదేశం
- (1) గోవా
 - (2) గోరఖ్పూర్
 - (3) హైదరాబాద్
 - (4) మదురై
70. భౌతిక శాస్త్రంలో 2013 లో నోబెల్ అవార్డులు పొందిన శాస్త్రజ్ఞులు
- (1) పీటర్ హిగ్స్ మరియు ఫ్రాంకో ఎంగ్లెర్ట్
 - (2) ఆలిస్ మున్రో
 - (3) అరిహా వార్షెల్, మార్టిన్ కర్పలస్ మరియు మైఖేల్ నెవిట్
 - (4) రాండీ షెక్మాన్, థామస్ సుధోఫ్, జేమ్స్ రోతమాన్

71. SAARC Disaster Management Centre is located at
- (1) Cuttack
 - (2) New Delhi
 - (3) Visakhapatnam
 - (4) Madurai
72. The oldest university in the Telangana region of Andhra Pradesh is
- (1) Osmania University
 - (2) Satavahana University
 - (3) Kakatiya University
 - (4) Mahatma Gandhi University
73. Typhoon Haiyan' killed more than 10,000 people in 2013 in the country of
- (1) Indonesia
 - (2) India
 - (3) Japan
 - (4) Philippines
74. The oldest university in the Andhra region of Andhra Pradesh is
- (1) Andhra University
 - (2) Sri Venkateswara University
 - (3) Sri Krishna Devraya University
 - (4) Vikrama Simhapuri University
75. India's first military satellite GSAT-7 was successfully launched into orbit in the year
- (1) 2013
 - (2) 2012
 - (3) 2014
 - (4) 2011
71. సార్క విపత్తు నిర్వహణ కేంద్రం ఎక్కడ ఉంది ?
- (1) కట్క
 - (2) న్యూ డిల్లీ
 - (3) విశాఖపట్నం
 - (4) మదురై
72. ఆంధ్ర ప్రదేశ్ లోని తెలంగాణ ప్రాంతంలో ఉన్న అతిపాచిన విశ్వవిద్యాలయం
- (1) ఉస్మానియా విశ్వవిద్యాలయం
 - (2) శాతవాహన విశ్వవిద్యాలయం
 - (3) కాకతీయ విశ్వవిద్యాలయం
 - (4) మహాత్మా గాంధీ విశ్వవిద్యాలయం
73. 2013 లో ఫిలిప్పీన్ల మంది జనాన్ని చంపిన 'టైఫూన్ హాయన్' ఏ దేశంలో సంభవించింది ?
- (1) ఇండోనేషియా
 - (2) ఇండియా
 - (3) జపాన్
 - (4) ఫిలిప్పైన్స్
74. ఆంధ్ర ప్రదేశ్ లోని ఆంధ్ర ప్రాంతంలో ఉన్న అతి పాచిన విశ్వవిద్యాలయం
- (1) ఆంధ్ర విశ్వవిద్యాలయం
 - (2) శ్రీ వేంకటేశ్వర విశ్వవిద్యాలయం
 - (3) శ్రీ కృష్ణ దేవరాయ విశ్వవిద్యాలయం
 - (4) విక్రమ సింహపుర విశ్వవిద్యాలయం
75. ఏ సంవత్సరంలో భారత దేశ మొదటి సైనిక ఉపగ్రహం GSAT-7 ని కర్ణాటకలోకి విజయవంతంగా పంపించారు
- (1) 2013
 - (2) 2012
 - (3) 2014
 - (4) 2011

76. The new book 'My Journey : Transforming Dreams Into Actions' is authored by
- (1) A.P.J. Abdul Kalam
 - (2) M.S. Swaminathan
 - (3) Ramachandra Guha
 - (4) Pranab Mukherjee
77. The present Chief Information Commissioner of India is
- (1) Sushma Singh
 - (2) Nishi Vasudeva
 - (3) Sowmya Gupta
 - (4) Neeru Gupta
78. Which country's scientists built the world's smallest FM Radio Transmitter ?
- (1) USA
 - (2) Germany
 - (3) Canada
 - (4) Japan
79. When was colour TV transmission introduced in India ?
- (1) 1980
 - (2) 1981
 - (3) 1982
 - (4) 1984
80. Who was the founder Director of Tata Institute of Fundamental Research ?
- (1) S.S. Bhatnagar
 - (2) H.J. Bhabha
 - (3) M.N. Saha
 - (4) Vikram Sarabhai
76. 'మై జర్నీ : డ్రామ్స్ ఫార్మింగ్ డ్రీమ్స్ ఇన్టూ ఏక్షన్స్' అనే కొత్త పుస్తక రచయిత
- (1) ఎ.పి.జె. అబ్దుల్ కలాం
 - (2) ఎం.ఎస్. స్వామినాథన్
 - (3) రామచంద్ర గుహ
 - (4) ప్రణబ్ ముఖర్జీ
77. భారత ప్రస్తుత ప్రధాన సమాచార కమిషనర్
- (1) సుష్మా సింగ్
 - (2) నిషీ వాసుదేవ
 - (3) సోమ్య గుప్తా
 - (4) నీరు గుప్తా
78. ఏ దేశ శాస్త్రజ్ఞులు ప్రపంచంలో అతి చిన్న ఎఫ్.ఎమ్. రేడియో ట్రాన్స్మిటర్ ని నిర్మించారు ?
- (1) అమెరికా
 - (2) జర్మనీ
 - (3) కెనడా
 - (4) జపాన్
79. ఎప్పుడు భారతలో రంగుల టి.వి. ప్రసారాలు ప్రారంభమయ్యాయి ?
- (1) 1980
 - (2) 1981
 - (3) 1982
 - (4) 1984
80. టాటా ఇన్స్టిట్యూట్ ఆఫ్ ఫండమెంటల్ రీసర్చ్ స్థాపకుడు
- (1) ఎస్.ఎస్. భట్నాగర్
 - (2) హెచ్.జె. బాబా
 - (3) ఎం.ఎన్. సాహ
 - (4) విక్రం సారాభాయ్

81. Who is recognised as the Father of Geometry ?
- (1) Pythagoras
 - (2) Euclid
 - (3) Kepler
 - (4) Descartes
82. Which of the following Indian dances is a classical one ?
- (1) Odissi
 - (2) Garba
 - (3) Rasa Leela
 - (4) Bhangra
83. NABARD was set up on the recommendation of
- (1) Public Accounts Committee
 - (2) Shivaraman Committee
 - (3) Narasimham Committee
 - (4) Rangarajan Committee
84. After the merger of Air India and Indian Airlines, the new entity is called
- (1) Indian Airlines
 - (2) Air India
 - (3) Indian Airways
 - (4) Indian Air
85. In 1916, Mahatma Gandhi founded Sabarmati Ashram at
- (1) Ahmedabad
 - (2) Aurangabad
 - (3) Bombay
 - (4) Baroda
81. దీర్ఘాకృతి పితామహుడుగా వివరించి గుర్తించారు ?
- (1) పైథాగోరస్
 - (2) యూక్లిడ్
 - (3) కెప్లర్
 - (4) డిస్కార్టెస్
82. కింది వానిలో భారతీయ శాస్త్రీయ నృత్యం ఏది ?
- (1) ఒడిస్సీ
 - (2) గర్బా
 - (3) రాస లీల
 - (4) భాంగ్రా
83. ఏ కమిటీ సూచనల ఆధారంగా నాబార్డ్ స్థాపించబడింది ?
- (1) పబ్లిక్ అకౌంట్స్ కమిటీ
 - (2) శివరామన్ కమిటీ
 - (3) నరసింహం కమిటీ
 - (4) రంగరాజన్ కమిటీ
84. ఎయిర్ ఇండియా మరియు ఇండియన్ ఎయిర్లైన్స్ లు కలిపిన కొత్త సంస్థ పేరు
- (1) ఇండియన్ ఎయిర్లైన్స్
 - (2) ఎయిర్ ఇండియా
 - (3) ఇండియన్ ఎయిర్వేస్
 - (4) ఇండియన్ ఎయిర్
85. 1916 లో మహాత్మా గాంధీ సబర్మాతీ ఆశ్రమాన్ని ఏక్కడ స్థాపించాడు ?
- (1) అహమ్మదాబాద్
 - (2) ఔరంగాబాద్
 - (3) బొంబాయి
 - (4) బరోడా

86. Who was popularly called the 'Grand Old Man of India' ?
- (1) G.K. Gokhale
(2) B.G. Tilak
(3) Dadabhai Naoroji
(4) Abul Kalam Azad
87. The book "The Discovery Of India" was written by
- (1) Gopal Krishna Gokhale
(2) B.R. Ambedkar
(3) Bal Gangadhar Tilak
(4) Jawaharlal Nehru
88. In which year did the Jallianwala Bagh tragedy take place ?
- (1) 1918
(2) 1919
(3) 1920
(4) 1921
89. Quit India Movement began in the year
- (1) 1941
(2) 1942
(3) 1943
(4) 1944
90. Mahatma Gandhi was assassinated in the year
- (1) 1948
(2) 1949
(3) 1946
(4) 1947
86. 'గ్రాండ్ ఓల్డ్ మన్ ఆఫ్ ఇండియా' అని ఎవరిని పిలుస్తారు ?
- (1) జి.కె. గోఖలే
(2) బి.జి. తిలక్
(3) దాదాభాయి నారోజీ
(4) అబుల్ కలాం ఆజాద్
87. "ది డిస్కవరీ ఆఫ్ ఇండియా" పుస్తక రచయిత ఎవరు ?
- (1) గోపాల కృష్ణ గోఖలే
(2) బి.ఆర్. అంబేద్కర్
(3) బాల గంగాధర్ తిలక్
(4) జవహర్ లాల్ నెహ్రూ
88. ఏ సంవత్సరంలో జలియన్‌వాలా బాగ్ దుర్ఘటన జరిగింది ?
- (1) 1918
(2) 1919
(3) 1920
(4) 1921
89. క్వీట్ ఇండియా ఉద్యమం ప్రారంభమైన సంవత్సరం
- (1) 1941
(2) 1942
(3) 1943
(4) 1944
90. ఏ సంవత్సరంలో మహాత్మా గాంధీ హత్యనయబడ్డారు ?
- (1) 1948
(2) 1949
(3) 1946
(4) 1947

91. Father of Modern Western Education in India is
- (1) Lord Auckland
 - (2) Lord Dalhousie
 - (3) Lord Hardinge
 - (4) Lord William Bentinck
92. Indian National Congress was founded in the year
- (1) 1883
 - (2) 1884
 - (3) 1885
 - (4) 1886
93. According to Ambedkar, which Article of the Indian Constitution is the very heart and soul of the Constitution ?
- (1) Article - 1
 - (2) Article - 19
 - (3) Article - 32
 - (4) Article - 14
94. The Congress Socialist Party was founded in the year
- (1) 1932
 - (2) 1933
 - (3) 1934
 - (4) 1935
95. The second most populous State in India as per 2011 Census is
- (1) Uttar Pradesh
 - (2) Maharashtra
 - (3) Madhya Pradesh
 - (4) Bihar
91. భారతలో ఆధునిక పశ్చిమ విద్య పితామహుడు ఎవరు ?
- (1) లార్డ్ ఆక్లాండ్
 - (2) లార్డ్ దల్హౌసీ
 - (3) లార్డ్ హార్డింగ్
 - (4) లార్డ్ విలియమ్ బెంటింక్
92. ఏ సంవత్సరంలో భారత జాతీయ కాంగ్రెస్ స్థాపించబడింది ?
- (1) 1883
 - (2) 1884
 - (3) 1885
 - (4) 1886
93. అంబేద్కర్ ప్రకారం భారత రాజ్యాంగంలోని ఏ అధికరణ రాజ్యాంగం ఆత్మ గుండె ?
- (1) అధికరణ - 1
 - (2) అధికరణ - 19
 - (3) అధికరణ - 32
 - (4) అధికరణ - 14
94. ఏ సంవత్సరంలో కాంగ్రెసు సోషలిస్ట్ పార్టీ స్థాపించబడింది ?
- (1) 1932
 - (2) 1933
 - (3) 1934
 - (4) 1935
95. 2011 జనాభా లెక్కల ప్రకారం భారతలో 2వ అతిపెద్ద జనాభా గల రాష్ట్రం
- (1) ఉత్తర ప్రదేశ్
 - (2) మహారాష్ట్ర
 - (3) మధ్య ప్రదేశ్
 - (4) బీహార్

96. The Sarpanch of a Gram Panchayat is elected for a period of
- (1) 5 years
 - (2) 4 years
 - (3) 3 years
 - (4) No time limit
97. Which is the longest river in the world ?
- (1) Congo
 - (2) Nile
 - (3) Missouri
 - (4) Brahmaputra
98. Who was the first Speaker of India's first Lok Sabha ?
- (1) Hukam Singh
 - (2) M.A. Ayyangar
 - (3) G.S. Dhillon
 - (4) G.V. Mavlankar
99. The Second Five Year Plan accorded priority to
- (1) Agriculture
 - (2) Cottage Industries
 - (3) Educational Development
 - (4) Basic and Heavy Industries
100. International Literacy Day is
- (1) October 8
 - (2) September 8
 - (3) November 8
 - (4) December 8
96. గ్రామ పంచాయతీ సర్పంచ్ ఎన్ని సంవత్సరాలకు ఎన్ని కచ్చుతారు
- (1) 5 సంవత్సరాలు
 - (2) 4 సంవత్సరాలు
 - (3) 3 సంవత్సరాలు
 - (4) కాలపరిమితి లేదు
97. ప్రపంచంలో అత్యంత పొడవైన నది ఏది ?
- (1) కాంగో
 - (2) నైలు
 - (3) మిస్సోరి
 - (4) బ్రహ్మపుత్ర
98. భారత దేశంలో లోకసభకు మొదటి స్పీకర్ ఎవరు ?
- (1) హుకుం సింగ్
 - (2) ఎం.ఎ. అయ్యంగార్
 - (3) జి.ఎస్. ఢిల్లాన్
 - (4) జి.వి. మౌలంకార్
99. రెండవ పంచ వర్ష ప్రణాళిక ఏ రంగానికి ప్రాధాన్యత ఇచ్చింది
- (1) వ్యవసాయం
 - (2) కుటీర పరిశ్రమలు
 - (3) విద్యాభివృద్ధి
 - (4) మౌలిక మరియు భారీ పరిశ్రమలు
100. అంతర్జాతీయ విద్యా దినం
- (1) అక్టోబర్ 8
 - (2) సెప్టెంబర్ 8
 - (3) నవంబర్ 8
 - (4) డిసెంబర్ 8

101. Sujatha Singh is Indian Government's present
- (1) Foreign Secretary
 - (2) Education Secretary
 - (3) Home Secretary
 - (4) Defence Secretary
102. The headquarters of United Nations Organisation (UNO) are located at
- (1) Washington D.C.
 - (2) Texas
 - (3) New York
 - (4) San Francisco
103. Who first propagated the idea of 'Gram Swaraj' in India ?
- (1) Gandhiji
 - (2) Tilak
 - (3) Naoroji
 - (4) Lajpat Rai
104. In which district of Andhra Pradesh is the Basar Saraswati Temple located ?
- (1) Nizamabad
 - (2) Medak
 - (3) Adilabad
 - (4) Srikakulam
105. In which district of Andhra Pradesh does the river 'Vamsadhara' flow ?
- (1) Nellore
 - (2) Kurnool
 - (3) Visakhapatnam
 - (4) Srikakulam
101. సుజాతా సింగ్ ఇండియా ప్రభుత్వానికి సూతన
- (1) విదేశాంగ కార్యదర్శి
 - (2) విద్యా కార్యదర్శి
 - (3) హోం కార్యదర్శి
 - (4) రక్షణ కార్యదర్శి
102. ఐక్య రాజ్య సమితి కేంద్ర కార్యాలయం ఉన్న ప్రదేశం
- (1) వాషింగ్టన్ డి.సి.
 - (2) టెక్సాస్
 - (3) న్యూ యార్క్
 - (4) శాన్ ఫ్రాన్సిస్కో
103. భారత్ లో 'గ్రామ స్వరాజ్' భావనకు మొదటగా ప్రచారం చేసినవారు ?
- (1) గాంధీజీ
 - (2) తిలక్
 - (3) నారోజీ
 - (4) లజపత్ రాయ్
104. ఆంధ్ర ప్రదేశ్ లోని ఏ జిల్లాలో బాసర సరస్వతి దేవాలయం ఉంది ?
- (1) నిజామాబాద్
 - (2) మెదక్
 - (3) అదిలాబాద్
 - (4) శ్రీకాకుళం
105. ఆంధ్ర ప్రదేశ్ లోని ఏ జిల్లాలో 'వంశధార' నది ప్రవహిస్తుంది ?
- (1) నెల్లూరు
 - (2) కర్నూల్
 - (3) విశాఖపట్నం
 - (4) శ్రీకాకుళం

106. What is the name of the political party recently launched by Manda Krishna, founder of Madiga Reservation Porata Samithi ?
- (1) Mahajana Socialist Party
 (2) Bahujana Socialist Party
 (3) Mahajana Welfare Party
 (4) Bahujana Welfare Party
107. The present Chairman of University Grants Commission is
- (1) Prof. S.S. Mantha
 (2) Prof. S.K. Panda
 (3) Prof. Yash Pal
 (4) Prof. Ved Prakash
108. Harare is the capital of which country ?
- (1) Caracas
 (2) Hanoi
 (3) Zambia
 (4) Zimbabwe
109. Present Governor of Rajasthan State is
- (1) Margaret Alva
 (2) Kamla Beniwal
 (3) Urmila Singh
 (4) S.C. Jamir
110. The smallest Union Territory of India (in area) is
- (1) Puducherry
 (2) Chandigarh
 (3) Daman & Diu
 (4) Lakshadweep
106. మాదిగ రిజర్వేషన్ పోరాట స్థాపకుడైన మంద కృష్ణ ఇటీవల స్థాపించిన పార్టీ పేరు ఏది ?
- (1) మహాజన సోషలిస్ట్ పార్టీ
 (2) బహుజన సోషలిస్ట్ పార్టీ
 (3) మహాజన వెల్ఫేర్ పార్టీ
 (4) బహుజన వెల్ఫేర్ పార్టీ
107. యూనివర్సిటీ గ్రాంట్స్ కమిషన్ ప్రస్తుత చైర్మన్
- (1) ప్రొఫెసర్ ఎస్.ఎస్. మంథా
 (2) ప్రొఫెసర్ ఎస్.కె. పాండా
 (3) ప్రొఫెసర్ యష్ పాల్
 (4) ప్రొఫెసర్ వేద్ ప్రకాష్
108. హారారే ఏ దేశ రాజధాని ?
- (1) కారకాస్
 (2) హనోయ్
 (3) జాంబియా
 (4) జింబాబ్వే
109. ప్రస్తుత రాజస్థాన్ రాష్ట్ర గవర్నర్
- (1) మార్గరెట్ అల్వా
 (2) కమలా బనివాల్
 (3) ఉర్మిలా సింగ్
 (4) ఎస్.సి. జమీర్
110. భారతదేశ కేంద్రపాలిత ప్రాంతాల్లో అతి చిన్నది
- (1) పుదుచ్చేరి
 (2) చంఢీగర్
 (3) దామన్ మరియు దయ్యు
 (4) లక్షదీవులు

111. The duration of the Fourth Five Year Plan was

- (1) 1969 - 1974
- (2) 1974 - 1979
- (3) 1961 - 1966
- (4) 1980 - 1985

112. So far, how many Finance Commissions have been appointed in India ?

- (1) 12
- (2) 13
- (3) 14
- (4) 15

113. Article 51-A of the Indian Constitution deals with

- (1) Union - State Relations
- (2) Directive Principles
- (3) Emergency Provisions
- (4) Fundamental Duties

114. A student has to secure 45% of maximum marks to pass a test. If a boy gets 285 marks and fails by 30 marks, the maximum marks for the test is

- (1) 500
- (2) 600
- (3) 700
- (4) 800

115. The average of the numbers 1, 2, 3, 4, ..., 59 is

- (1) 28
- (2) 29
- (3) 29.5
- (4) 30

111. నాల్గవ పంచ వర్ష ఘనాభిరా కాలం

- (1) 1969 - 1974
- (2) 1974 - 1979
- (3) 1961 - 1966
- (4) 1980 - 1985

112. భారత్ లో ఇప్పటిదాకా ఎన్ని ఆర్థిక సంఘాలు ఏర్పాటుయ్యాయి

- (1) 12
- (2) 13
- (3) 14
- (4) 15

113. భారత్ రాజ్యాంగంలోని 51-A అధికరణ దేనికి సంబంధించింది ?

- (1) కేంద్ర - రాష్ట్ర సంబంధాలు
- (2) ఆదేశ సూత్రాలు
- (3) అత్యవసర పరిస్థితులు
- (4) ప్రాథమిక విధులు

114. ఒక పరీక్ష ఉత్తీర్ణతకు విద్యార్థికి మొత్తం మార్కుల్లో 45% మార్కులు రావాలి. ఒక విద్యార్థికి 285 మార్కులు వచ్చి 30 మార్కుల తక్కువతో తప్పాడు. ఆ పరీక్ష మొత్తం మార్కులు

- (1) 500
- (2) 600
- (3) 700
- (4) 800

115. సంఖ్యలు 1, 2, 3, 4, ..., 59 ల సరాసరి

- (1) 28
- (2) 29
- (3) 29.5
- (4) 30

116. A rectangular land has an area of 120 sq. m. and perimeter 46 meters. The length (in meters) of the diagonal is
- (1) 20
(2) 18
(3) 17
(4) 13
117. A copper sphere of radius 3 cm is melted and a wire of diameter 0.2 cm is made of it. The length (in meters) of the wire is
- (1) 36
(2) 24
(3) 18
(4) 9
118. A rectangle of length 12 cm and breadth 5 cm is inscribed in a circle. The radius (in cm) of the circle is
- (1) 6
(2) 6.5
(3) 7
(4) 8.5
119. If the ten-digit number $1532147x06$ is divisible by 9, then $x =$
- (1) 3
(2) 5
(3) 7
(4) 9
120. A train of length 150 meters crosses a bridge of same length in 20 seconds. The speed (in kmph) of the train is
- (1) 36
(2) 45
(3) 54
(4) 60
116. ఒక దీర్ఘ చతురస్రాకారపు భూమివిస్తీర్ణం 120 చ.మీ., దాని చుట్టుకొలత 46 మీటర్లు. ఆ వికర్ణపు పొడవు (మీటర్లలో)
- (1) 20
(2) 18
(3) 17
(4) 13.
117. 3 సెం.మీ. వ్యాసార్థం కల ఒక రాగి గోళాన్ని కరిగించి దానితో 0.2 సెం.మీ. వ్యాసం కల తీగను చేశారు. ఆ తీగ పొడవు (మీటర్లలో)
- (1) 36
(2) 24
(3) 18
(4) 9
118. 12 సెం.మీ. పొడవు, 5 సెం.మీ. వెడల్పు గల ఒక దీర్ఘ చతురస్రాన్ని ఒక వృత్తంలో అంతర్లిఖించబడింది. ఆ వృత్త వ్యాసార్థం (సెం.మీ. లలో)
- (1) 6
(2) 6.5
(3) 7
(4) 8.5
119. ఏది అంకెల సంఖ్య $1532147x06$ ను 9 విశేషంగా భాగిస్తే అప్పుడు $x =$
- (1) 3
(2) 5
(3) 7
(4) 9
120. 150 మీటర్ల పొడవు కల ఒక రైలు అదే పొడవు గల ఒక సంతెనను 20 సెకనుల్లో దాటుకుంది. ఆ రైలు వేగం (గంటకి కి.మీ. లలో)
- (1) 36
(2) 45
(3) 54
(4) 60

121. In a business, A invested 3 times as much as B and B invested $\frac{2}{3}$ of what C has invested. If the year-end profit is ₹ 55,000, the share of B in it is

- (1) ₹ 12,000
- (2) ₹ 10,000
- (3) ₹ 8,000
- (4) ₹ 7,000

122. If A gets 50% more salary than B, then how much does B get less than A ?

- (1) 25%
- (2) $33\frac{1}{3}\%$
- (3) 50%
- (4) $66\frac{2}{3}\%$

123. By selling an article for ₹ 990, a trader gets a profit of $12\frac{1}{2}\%$. The cost price of the article is

- (1) ₹ 920
- (2) ₹ 880
- (3) ₹ 800
- (4) ₹ 780

124. In a year, the month of June starts on Monday. Then the Indian Independence Day that year is on a

- (1) Tuesday
- (2) Wednesday
- (3) Friday
- (4) Saturday

121. ఒక వ్యాపారంలో B కంటే 3 రెట్లు పెట్టుబడిని A పెట్టాడు, C పెట్టుబడిలో $\frac{2}{3}$ భాగం B పెట్టాడు. సంవత్సరాంత లాభం ₹ 55,000 అయితే అందులో B వాటా

- (1) ₹ 12,000
- (2) ₹ 10,000
- (3) ₹ 8,000
- (4) ₹ 7,000

122. B కంటే A కి 50% జీతం ఎక్కువ వస్తే, A కంటే B కి ఎంత శాతం జీతం తక్కువ వస్తుంది ?

- (1) 25%
- (2) $33\frac{1}{3}\%$
- (3) 50%
- (4) $66\frac{2}{3}\%$

123. ఒక వస్తువును ₹ 990 కి అమ్మి ఒక వ్యాపారి $12\frac{1}{2}\%$ లాభం పొందితే, ఆ వస్తువు కొన్న వెల

- (1) ₹ 920
- (2) ₹ 880
- (3) ₹ 800
- (4) ₹ 780

124. ఒక సంవత్సరంలో జూన్ నెల సోమవారంతో మొదలైతే ఆ సంవత్సరంలో భారత స్వాతంత్ర్యదినోత్సవంనాడు

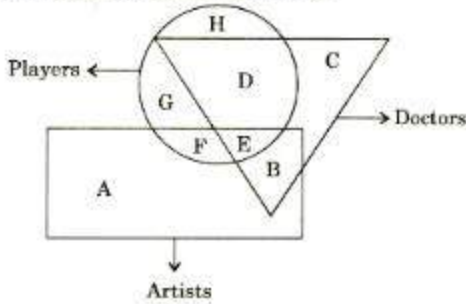
- (1) మంగళవారం
- (2) బుధవారం
- (3) శుక్రవారం
- (4) శనివారం

125. A person P can complete a work in 18 days. If Q is 20% more efficient than P, then the number of days required for Q to complete that work is

- (1) 15
- (2) 12
- (3) 10
- (4) 9

Directions : Answer the questions 126 to 130 after reading the information given below carefully :

In the diagram given below, the triangle represents doctors, the circle represents players and the rectangle represents the artists.



126. The space in the diagram that represents doctors who are also players as well as artists is

- (1) B
- (2) C
- (3) D
- (4) E

127. The space in the diagram representing artists who are players is

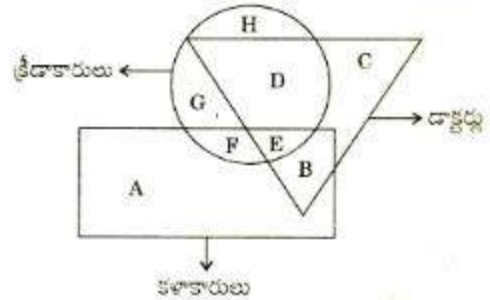
- (1) F
- (2) G
- (3) H
- (4) D

125. P అనే వ్యక్తి ఒక పనిని 18 రోజుల్లో పూర్తి చేయగలడు. అతని కంటే 20% ఎక్కువ సామర్థ్యం గల వ్యక్తి Q అయితే ఆ పనిని పూర్తి చేయటానికి Q కి పట్టే రోజుల సంఖ్య

- (1) 15
- (2) 12
- (3) 10
- (4) 9

గమనిక : క్రింద ఇచ్చిన వివరాల ఆధారంగా 126 నుంచి 130 వరకు గల ప్రశ్నలకు జవాబు లిమ్మ.

కింది ఇచ్చిన పటంలో త్రిభుజం డాక్టర్లనూ, వృత్తం క్రీడాకారులనూ, దీర్ఘచతురస్రం కళాకారులనూ సూచిస్తాయి.



126. పటంలో క్రీడాకారులు, కళాకారులు కూడా అయిన డాక్టర్లను సూచించే ప్రదేశం

- (1) B
- (2) C
- (3) D
- (4) E

127. క్రీడాకారులైన కళాకారులను పటంలో సూచించే ప్రదేశం

- (1) F
- (2) G
- (3) H
- (4) D

128. The space in the diagram that represents artists who are neither players nor doctors is

- (1) A
- (2) B
- (3) C
- (4) D

129. The space representing those who are players, but neither doctors nor artists is

- (1) E, G
- (2) F, E
- (3) G, H
- (4) H, F

130. The space representing doctors who are players but not artists is

- (1) A
- (2) B
- (3) C
- (4) D

Directions : Reading carefully the information given below, answer the questions 131 to 135.

Six houses in two rows facing north and south are allotted to P, Q, R, S, T and U in such a way that

- (i) Q and S get north facing houses and not next to each other.
- (ii) S and U get diagonally opposite houses.
- (iii) R is next to U, and gets a south facing house and T gets a north facing house.

131. The house between Q and S is that of

- (1) P
- (2) R
- (3) T
- (4) U

128. క్రీడాకారులు కాని డాక్టర్లు కాని కాకుండా ఉండే కళాకారులను సూచించే ప్రదేశం

- (1) A
- (2) B
- (3) C
- (4) D

129. డాక్టర్లు కాని, కళాకారులు కాని కాకుండా ఉండే క్రీడాకారులను సూచించే ప్రదేశం

- (1) E, G
- (2) F, E
- (3) G, H
- (4) H, F

130. క్రీడాకారులవుతూ కళాకారులు కాని డాక్టర్లను సూచించే ప్రదేశం

- (1) A
- (2) B
- (3) C
- (4) D

గమనిక : క్రింద ఇచ్చిన వివరాలు జాగ్రత్తగా చదివి 131 నుంచి 135 వరకు గల ప్రశ్నలకు జవాబు లిమ్మ.

ఆరు ఇళ్ళు రెండు వరుసల్లో ఉత్తర, దక్షిణ ముఖ ద్వారాలతో ఉన్నాయి. వాటిని P, Q, R, S, T, U లకు కేటాఇంపులో క్రింది విధంగా వచ్చాయి.

- (i) Q, S లకు ఉత్తర ముఖ ద్వారం కల ఇళ్ళు వచ్చాయి కాని ఒకరి ప్రక్కన ఒకరు లేరు.
- (ii) S, U ల ఇళ్ళు వికర్ణీయంగా ఎదురు ఎదురుగా (diagonally opposite) ఉన్నాయి.
- (iii) U కి ప్రక్కన R కి దక్షిణ ముఖ ద్వారం ఇల్లు; T కి ఉత్తర ముఖ ద్వారం ఇల్లు వచ్చాయి.

131. Q, S లకు వచ్చిన ఇళ్ళ మధ్య ఇల్లు ఎవరికి వచ్చింది

- (1) P
- (2) R
- (3) T
- (4) U

132. Apart from the pair SU, the other pair of houses that are diagonally opposite are

- (1) PQ
- (2) RT
- (3) TU
- (4) QT

133. The middle house facing south is allotted to

- (1) P
- (2) Q
- (3) R
- (4) S

134. The houses facing north were allotted to

- (1) QRS
- (2) QTS
- (3) QTU
- (4) QUR

135. The house allotted to T is opposite to that of

- (1) U
- (2) T
- (3) S
- (4) R

Directions : Read carefully the data given below regarding the production and sale of motor bikes and scooters by a company and answer the questions 136 to 140.

Year	No. of Motor bikes produced and sold	No. of Scooters produced and sold
2005	18500	14600
2006	24200	18200
2007	16900	25400
2008	12600	18800
2009	9600	11200
2010	14800	16200
2011	17600	24200

132. SU కాక మరొక వికర్ణీయంగా ఎదురెదురు ఇళ్ళు వచ్చిన వ్యవస్థల జంట

- (1) PQ
- (2) RT
- (3) TU
- (4) QT

133. దక్షిణ ముఖ ఇళ్ళలో మధ్య ఇంటివకేటాయింపబడ్డ వ్యక్తి

- (1) P
- (2) Q
- (3) R
- (4) S

134. ఉత్తర ముఖ ఇళ్ళను కేటాయింపు పొందిన వ్యక్తులు

- (1) QRS
- (2) QTS
- (3) QTU
- (4) QUR

135. T కి కేటాయించిన ఇంటికి ఎదురుగా ఉండే వ్యక్తి

- (1) U
- (2) T
- (3) S
- (4) R

గమనిక : ఒక కంపెనీ తయారు చేసే మోటారు బైకులు, స్కూటర్లు సంబంధించిన వినవాలను మరియు వాటి విక్రయం క్రింది పట్టికలో ఇవ్వాలి. దానిని జాగ్రత్తగా చరిత్రించి 136 నుంచి 140 వరకు గల ప్రశ్నలకు జవాబు లిమ్ము.

సంవత్సరం	మోటారు బైకులు ప్రొడక్షన్ మరియు సేల్	స్కూటర్లు ప్రొడక్షన్ మరియు సేల్
2005	18500	14600
2006	24200	18200
2007	16900	25400
2008	12600	18800
2009	9600	11200
2010	14800	16200
2011	17600	24200

136. In which year was the production of motor bikes and scooters together the maximum ?
- (1) 2006
(2) 2007
(3) 2010
(4) 2011
137. In the year 2007, the cost of a motor bike was ₹ 55,000 and that of a scooter was ₹ 40,000. The income (in crores of rupees) in that year was
- (1) 192.5
(2) 194.55
(3) 195.5
(4) 204.55
138. The total number of scooters (in thousands) produced by the company from 2005 to 2011 was
- (1) 128.6
(2) 126.8
(3) 125.6
(4) 128.4
139. The ratio of motor bikes to scooters in the year 2011 is
- (1) 4 : 11
(2) 6 : 11
(3) 8 : 11
(4) 10 : 11
140. The ratio of total production of bikes and scooters together in 2006 to that in 2009 is
- (1) 26 : 53
(2) 53 : 26
(3) 58 : 23
(4) 23 : 58
136. ఏ సంవత్సరంలో బైకులు, స్కూటర్ల మొత్తం ఉత్పత్తి గరిష్టంగా ఉంది ?
- (1) 2006
(2) 2007
(3) 2010
(4) 2011
137. 2007వ సంవత్సరంలో మోటారు బైకు ఖరీదు ₹ 55,000 స్కూటరు ఖరీదు ₹ 40,000 అయితే ఆ సంవత్సరంలో ఆదాయం (కోట్ల రూపాయల్లో)
- (1) 192.5
(2) 194.55
(3) 195.5
(4) 204.55
138. 2005 నుంచి 2011 వరకు ఉత్పత్తి చేసిన మొత్తం స్కూటర్ల సంఖ్య (వేలల్లో)
- (1) 128.6
(2) 126.8
(3) 125.6
(4) 128.4
139. 2011 సంవత్సరంలో ఉత్పత్తి అయిన మోటారు బైకులు, స్కూటర్ల నిష్పత్తి
- (1) 4 : 11
(2) 6 : 11
(3) 8 : 11
(4) 10 : 11
140. 2006 వ సంవత్సరం, 2009 సంవత్సరంలో బైకులు, స్కూటర్లు కలిపిన మొత్తం ఉత్పత్తుల నిష్పత్తి
- (1) 26 : 53
(2) 53 : 26
(3) 58 : 23
(4) 23 : 58

Directions : In each panchayat, there are six categories of employees A, B, C, D, E and F, who are employed such that

$$A : B : C : D : E : F = 12 : 3 : 7 : 9 : 2 : 3$$

Using this information, answer the questions from 141 to 145.

141. If a panchayat has a total of 72 employees, the number of employees of C category in them is

- (1) 6
- (2) 14
- (3) 18
- (4) 24

142. If a panchayat has 36 employees of category D, then the number of employees of category E is

- (1) 8
- (2) 12
- (3) 16
- (4) 20

143. The ratio of employees of category A to that in category F in any panchayat is

- (1) 1 : 4
- (2) 4 : 1
- (3) 3 : 4
- (4) 4 : 3

144. If a panchayat has 30 employees of category B, then the total number of employees in the panchayat is

- (1) 360
- (2) 316
- (3) 260
- (4) 216

గమనిక : ప్రతి పంచాయతీలో ఆరు కేటగిరీల ఉద్యోగులు A, B, C, D, E మరియు F లు

$$A : B : C : D : E : F = 12 : 3 : 7 : 9 : 2 : 3$$

నిష్పత్తిలో నియమించబడుతారు. ఈ విషయం ఆధారంగా 141 నుంచి 145 వరకు గల ప్రశ్నలకు జవాబు లిమ్మ.

141. ఒక పంచాయతీలో మొత్తం 72 మంది ఉద్యోగులుంటే అందులో C కేటగిరి ఉద్యోగుల సంఖ్య

- (1) 6
- (2) 14
- (3) 18
- (4) 24

142. ఒక పంచాయతీలో D కేటగిరి ఉద్యోగులు 36 మంది ఉంటే అందులో E కేటగిరి ఉద్యోగుల సంఖ్య

- (1) 8
- (2) 12
- (3) 16
- (4) 20

143. ఏ పంచాయతీలోనైనా A కేటగిరి ఉద్యోగులు, F కేటగిరి ఉద్యోగుల నిష్పత్తి

- (1) 1 : 4
- (2) 4 : 1
- (3) 3 : 4
- (4) 4 : 3

144. ఒక పంచాయతీలో B కేటగిరి ఉద్యోగుల సంఖ్య 30 అయితే, అందులోని మొత్తం ఉద్యోగుల సంఖ్య

- (1) 360
- (2) 316
- (3) 260
- (4) 216

145. In any panchayat, the number of employees in categories C and E together is equal to the number of employees in the category

- (1) A
(2) B
(3) C
(4) D

Directions : Read the diagram which gives the heads of expenditure under various categories in a budget of ₹ 2,880 lakhs of an industry.



Answer the questions 146 to 150 using the above diagram.

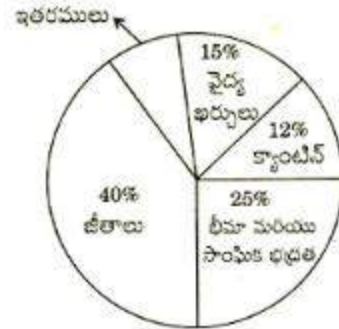
146. The money allocated for Salaries (in lakhs of rupees) is

- (1) 1152
(2) 1252
(3) 1312
(4) 1432

145. ఏ పంచాయతీలో వైదా కేటగిరి C, కేటగిరి E అను కలిపే ఉద్యోగుల సంఖ్య, కింది వానిలో ఏ కేటగిరి ఉద్యోగుల సంఖ్యకు సమానమవుతుంది.

- (1) A
(2) B
(3) C
(4) D

గమనిక : ఒక వర్షములో మొత్తం ₹ 2,880 లక్షల బడ్జెట్లో వివిధ అంశాలకు కేటాయింపులు కింది పటంలో చూపినట్లున్నాయి.



దీని ఆధారంగా 146 నుంచి 150 వరకు గల ప్రశ్నలకు జవాబు లిమ్ము.

146. జీతాలకు కేటాయించిన డబ్బు (లక్షల రూపాయల్లో)

- (1) 1152
(2) 1252
(3) 1312
(4) 1432

147. The allocation made for Miscellaneous expenditure is
- (1) ₹ 240.3 lakhs
 - (2) ₹ 230.4 lakhs
 - (3) ₹ 234 lakhs
 - (4) ₹ 232.4 lakhs
148. How much more money is allocated for Insurance and Social Security over the Medical expenses ?
- (1) ₹ 288 lakhs
 - (2) ₹ 258 lakhs
 - (3) ₹ 238 lakhs
 - (4) ₹ 283 lakhs
149. The total allocation for Canteen and Miscellaneous is one-half of the allocation for
- (1) Medical expenses
 - (2) Insurance and Social Security
 - (3) Salaries
 - (4) Medical and Insurance together
150. The allocations for Salaries minus the allocation for Insurance and Social Security is equal to the allocation for
- (1) Medical expenses
 - (2) Salaries
 - (3) Canteen
 - (4) Miscellaneous
147. ఇతరములకు కేటాయింపు
- (1) ₹ 240.3 లక్షలు
 - (2) ₹ 230.4 లక్షలు
 - (3) ₹ 234 లక్షలు
 - (4) ₹ 232.4 లక్షలు
148. వైద్య ఖర్చుల కంటే, భీమా, సాంఘిక భద్రతకు ఎంత ఎక్కువ కేటాయించబడింది ?
- (1) ₹ 288 లక్షలు
 - (2) ₹ 258 లక్షలు
 - (3) ₹ 238 లక్షలు
 - (4) ₹ 283 లక్షలు
149. క్యాంటీన్‌కు, ఇతరములకు కలిపిన కేటాయింపులు, ఏ కేటాయింపులో సగం
- (1) వైద్య ఖర్చులు
 - (2) భీమా, సాంఘిక భద్రత
 - (3) జీతాలు
 - (4) వైద్య ఖర్చులు, భీమాలు కలిపిన కేటాయింపు
150. జీతాల కేటాయింపులో భీమా, సాంఘిక భద్రత కేటాయింపును తీసివేయగా వచ్చేది క్రింది వానిలో ఏ కేటాయింపుకు సమానం
- (1) వైద్య ఖర్చులు
 - (2) జీతాలు
 - (3) క్యాంటీన్
 - (4) ఇతరములు